

## **LINHAS PARALELAS o el sentido del arte por la ciudadanía**

Susana Piteira

Doctoranda del Departamento de Escultura. Facultad de Bellas Artes. Universidad de Barcelona. Artista Visual

Abstract: In this communication we present *Parallel lines*, a short film realised by OSU Collective, in 2005. This film focus the problem of two abandoned interest points, historically connected: the railway from Évora to Vila Viçosa and the marble quarries around Estremoz and Vila Viçosa (centre-east of Portugal), and the possibility of their rehabilitation.

The closure of the railway and the abandoned quarries has a negative impact in the economy of the region, which reflects mainly in social and environmental conditions. This problem suggested OSU Collective to try a critical approach starting from the *local*.

Working trough mediation with the population, the local government, the local secondary school and other institutions of the region, this project, enunciated as a process that would use *the art for citizenship*, allowed people to reflect and participate in the film making, together with other activities during the production of the film.

This process permitted applying some potentialities of contemporary art in pedagogic action at social contexts.<sup>1</sup>

---

1

*Mi punto de vista es que la nueva Educación Artística se centrará sobre el estudio de trabajos artísticos compartidos por determinados grupos sociales, trabajos artísticos que son importantes para una región de un país, que son importantes para mejorar la comprensión del mundo y de sí mismos de los alumnos de una comunidad particular.*

Fernando Hernández

“**Linhas Paralelas**” (trad. al cast. Líneas Paralelas) es el último corto-metraje realizado por el Colectivo OSU en el año de 2005. Presentada en Fantasporto 2006, había estrenado el 1 de Agosto del mismo año en la Estación de Ferrocarriles de Vila Viçosa<sup>1</sup> en la cual se ha exhibido también una exposición de dibujos de los alumnos de la Escola Secundária Pública Hortênsia de Castro, realizados en el contexto de las actividades y acciones desarrolladas a lo largo de la producción de la película, en Alentejo [Fig. 1].



Figura 1 - Localización geográfica del eje Estremoz Vila Viçosa en mapa de Portugal

Esto corto-metraje centrarse en el problema de dos abandonos históricamente conectados entre si: Las vías ferroviarias y las canteras de mármol del eje Estremoz – Vila Viçosa [Fig. 2], y en la posibilidad de su recuperación/rehabilitación

El impacto negativo que estos abandonos han causado en la economía, especialmente de esta región, reflectandose en lo ámbito social y ambiental, motivaran el Colectivo a abordar la cuestión a partir de lo *local*.

Para tal, se establecieran metodologías de trabajo apoyadas en procesos de mediación con la autarquía, lo ayuntamiento, la Escuela Secundaria y otras entidades, personas, o instituciones de la región, que pudiesen estar de alguna forma relacionadas con los contenidos que se deseaban abordar en “**Linhas Paralelas**”.

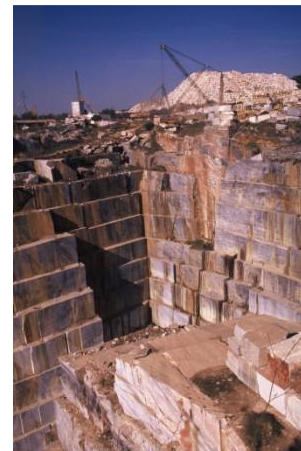


Figura 2 – Vista de cantera de Mármol cerca de Vila Viçosa

Este proyecto, enunciado como un proceso que pretendía utilizar el arte por la ciudadanía, invito a la gente a reflexionar, actuando y participando en el filme o en otras actividades que se realizaran paralelamente a su producción.

El proceso desarrollado con este trabajo acentuó el lema del Colectivo, que presenta su actividad *como una posibilidad* de experimentar, autónoma y independiente, la posibilidad de cada uno se tornar productor de noticias, construyendo sus propios argumentos. Los elementos de la población local involucrados han sido entonces realizadores y productores de sus propias experiencias artísticas, trayendo así parte de su realidad en primera mano.

Debates, discusiones, o simples charlas, como la que se enseña entre una familia gitana y el Colectivo, constituirán acciones que tanto se mezclan con la propia producción de este complejo trabajo, como se constituyen como acciones paralelas al mismo [Fig. 3].

“**Linhas Paralelas**” es un título que no nos indica solamente una relación de decadencia entre canteras y líneas de ferrocarriles abandonadas. **Linhas Paralelas** denuncia a través de su nombre, el propio proceso metodológico en que se ha producido el proyecto, el carácter sincrético del OSU. Denuncia, sobretudo *países paralelos* dentro del mismo Portugal.

El Colectivo OSU *nació en Porto 2001 – Capital Europeia de Cultura, para hacer uso de los espacios abandonados en el tiempo. La urgente necesidad de los tornar útiles nos ha hecho sensibilizar la gente para la voluntad de los ocupar* (Osu, Texto de presentación de lo Colectivo).

Su lema es Ocupa, Sensibiliza y Utilza (OSU). Es un grupo constituido por elementos de las mas diversas orígenes y tiene una estructura flotante. No se identifica con autores pero sí con una idea que es lo que define sus presupuestos. No Tiene sede física, ni número cierto de miembros, ni horarios o salarios. Lo único hilo conductor que los une es el gusto que nutren por la imagen, razón por la cual privilegiaran el vídeo y el cine como medios finales de sus proyectos.

Los proyectos que han desarrollado non son pagados, y apenas ocasionalmente han tenido apoyos de patrocinios.

Un sofá negro é utilizado en casi todos los proyectos y acciones del OSU, estableciendo una conexión entre estos al mismo tiempo que asume una dimensión fetiche o de símbolo de la actividad del grupo [Figs. 4 y 5].

Para el desarrollo de este proyecto contribuyó la proximidad de algunos elementos, internos o externos al Colectivo, al local y, por consecuencia, su conocimiento y conciencia de las cuestiones que fundamentaran las líneas generales de este mismo proyecto, bien como el conocimiento de la gente y cultura de esta zona de Portugal, una vez que los elementos de este grupo son mayoritariamente de Porto.

Entre eles, encontrase una profesora de la Escuela Secundaria Pública Hortênsia de Castro, que intentó trabajar con los alumnos en la pesquisa de su paisaje cultural a través del cine. Lo pretendido fue que a través de una paisaje desoladora – las líneas



Figura 3 – Familia gitana en la Estación de Ferrocarriles de Vila Viçosa con el Señor José Imaginário que llega finalmente a su tierra natal (imagen realizada durante las filmagens)



Figura 4 – El sofá durante las filmagens en la Estación de Vila Viçosa.



Figura 5 – Uno elemento del OSU y el sofá en un camino de canteras para filmar uno antiguo trabajador siendo entrevistado para la película (cerca de Bencatel – Vila Viçosa)

de ferrocarriles, apeaderos y estaciones abandonadas de Estremoz a Vila Viçosa, cuestionar el desuso de ese bien público, teniendo como escenario las canteras de extracción del mármol del Alto Alentejo.

Como sus objetivos coincidían con los objetivos de trabajo del OSU, Cláudia Santos, la profesora, contactó el Colectivo para proponer un proyecto común. De este modo, se ha dado inicio al proyecto “**Linhas Paralelas**”.

En su desarrollo, los alumnos empezaron por realizar un *workshop* de vídeo, participaron en sesiones de discusión con el colectivo sobre los temas implicados [Fig. 6], acompañaron y participaron en la producción de la película y expresaron sus ideas sobre la problemática a través de dibujos, que como ya referimos se enseñaron al día del ante estreno de “**Linhas Paralelas**”, en la Estación de Ferrocarriles de Vila Viçosa [Figura 7, Figura 8 y Figura 9].



Figura 6 – Workshop de vídeo con los alumnos de la Escola Secundária

*La película misma incorpora un viaje de ficción entre pasado, presente y futuro y ocupa, sensibiliza utiliza la línea ferroviaria Évora – Vila Viçosa por el 100º aniversario de su inauguración. La recoja de archivos y memorias del cotidiano pasado fundese con las imágenes del presente y desea un mejor futuro.*

*Es una ficción documental de un hombre en el regreso a sus orígenes. El viaje de tren desde Porto, (que pasa por coger un Alfa (tren rápido), un tren regional y una automotora) leva el Sr. José Imaginário a la descubierta de sus referencias hacia Vila Viçosa. Las imágenes del viaje posible son intercaladas con el documentário de las memorias en el cotidiano de la Ferrovia y de las canteras. Confrontado con la posibilidad del tren no llegar al punto de donde había partido para una vida nueva y cuestionando se sus orígenes todavía existen, decide hacer el resto del precurso a pie por la línea desactivada. Llegado finalmente a la antigua Estación, camina por la ciudad, confuso, buscando una referencia. 360º de vértigos hasta encontrar el arbole que había plantado en su infancia y que es ahora local de juegos de niños que adivinan el futuro posible (OSU, 2005).*



Figura 7 – Momento con los alumnos y elementos del OSU, durante la producción de la película en la plaza del Palacio Ducal de Vila Viçosa



Figura 8 -- Momento con los alumnos y elementos del OSU, durante la producción de la película en la plaza del Palacio Ducal de Vila Viçosa

La película “**Linhas Paralelas**”, asume una perspectiva fundamentada en la importancia de la dimensión biográfica en la constitución del discurso, la importancia política de la biografía, que nos podrá encaminar para nuevos paradigmas de la educación.

La posibilidad de la Educación se tornar, definitivamente, una reconstrucción de la experiencia, permite entonces la “duda global” a que alude Homi K. Bhabha, *como una ética esencial de las políticas de inclusión. La misma dimensión ética y la estética han*



*sido tratadas a partir de la idea de cosmopolitismo vernáculo, un instrumento nuevo que resulta de la experiencia global de las minorías nacionales y de la diásporas que es lo instrumento eficaz de integración, por ser abierto a la hegemonía de la globalización (Ribeiro Apud Bhabha; 2007: 12).*

Con base en la anterior idea han sido definidos los presupuestos de “**Linhas Paralelas**” en lo cual, el arte gana contornos de una intervención social. El arte, que viene intentando, hace décadas, esa dimensión de intervención social, a través de prácticas e medios, muy diversos, como son las prácticas participativas y de negociación y que tienen ensayado procesos que originan nuevas metodologías artísticas relevantes.

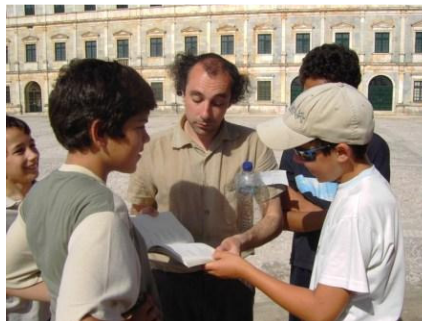


Figura 9 – El actor enseña a algunos niños los versos de José Luís Peixoto que se escuchan en la película

En lo que respeta a este tema, Suzanne Lacy nos dice que *los artistas que trabajan en el nexo entre experiencia comunitaria y crítica, donde habitualmente surgen conflictos que brindan oportunidades para la negociación, deben escoger con cuidado dónde plantear-se, dónde ceder, como transformar creativamente la diferencia en consenso, o como proceder sin él. La estética de la negociación tan importante en esta práctica también puede ser redefinida como compromiso de la estética* (Lacy, 2007: 79).

El problema de la representación es un problema omnipresente en la práctica pública. *La negociación estética y política de las diferencias es más volátil cuando el arte representa la desigualdad y el dolor, produciendo formas artísticas que evolucionan. Los puntos de conflicto provocados por la práctica pública han dado lugar a una larga historia de formas particulares que hemos acabado viendo como arte. La transparencia de la autoría, la diversidad de voces, el pluralismo de estilos, los procesos de colaboración y las conversaciones a modo de post-scriptum, son evoluciones estéticas desarrolladas a través de la confrontación y la resolución* (Lacy, 2007: 79).

En Portugal, lo diálogo entre el arte y otros ámbitos de acción no tiene una historia continuada como en otros países. Características políticas, históricas y geográficas muy particulares resultaren en que las prácticas artísticas de las que estamos hablando han sido experimentadas de una forma muy específica y discontinua.



Figura 10 – Elementos del OSU en un momento de descanso de las filmagens en la antigua zona de embarque de la Estación de Ferrocarriles de Vila Viçosa

La problemática del arte como proceso, que expandía sus preocupaciones más allá de la naturaleza auto-referencial y elitista del arte por el arte, ha ocurrido en Portugal en finales de la década de 60, del siglo pasado, preconizada por la figura de Ernesto de Sousa<sup>ii</sup> y por su pensamiento fundamentado en *la idea de acontecimiento y de valorización de lo efémero (que contrapone al objeto de arte)* (Freitas, 1998: 9).

Este contexto ha influenciado toda la práctica artística portuguesa, en este ámbito, hasta hoy. Por este motivo el Colectivo OSU, y sus proyectos, merecen una evaluación destacada, pues el número de colectivos, y bien como de artistas plásticos a operar en nuestro país, es muy escaso. Al inicio del siglo XXI nuevos artistas o grupos intensificaran sus intervenciones y acciones en este campo artístico, no siendo todavía muy significativo, se los comparamos con los artistas y grupos que continúan vinculados a las instituciones o, en el ámbito público, a formas de intervención mediadas por objetos asociados a disciplinas tradicionales de las artes visuales.

Hay que destacar también que el Proyecto “**Linhas Paralelas**”, se torna específico por que se realiza en una zona geográfica del interior de Portugal, deprimida económicamente y ajena a las zonas metropolitanas elegidas por los artistas para las prácticas de las que estamos hablando [Fig. 11].

Resultado de una acción en el contexto del arte conceptual, la película “**Linhas Paralelas**”, es apenas el producto material que, por un lado, facilita a la gente reflexionar un *proceso*, por otro, permite divulgar hacia la posterioridad, la complejidad problemática que le ha motivado. En este sentido, la película, se ha tornado meramente un medio, permitiéndonos superar la mera acción artística situándola mas allá de su tiempo real y campo específico de intervención, promoviendo la discusión y la divulgación de los nuevos planteamientos que subyacen a su génesis.



Figura 11 – Elementos del Osu y lo actor que interpreta lo Señor. José Imaginário, con el paisaje agrícola, típico de la región, por detrás

#### REFERENCIAS:

- FREITAS, M. H. (1998). “Ernesto de Sousa – Memória Descritiva” *ERNESTO DE SOUSA: REVOLUTION MY BODY* Lisboa. Fundação Calouste Gulbenkian.
- HERNANDEZ, F. (2003). “Ir além da visão e da satisfação: a educação para a compreensão crítica da cultura visual”. *Educação para uma compreensão crítica da arte*. Florianópolis: Letras contemporâneas oficina editorial Ltda.
- LACY, S. (2007). “Mirando alrededor”. *Arte Público (EXIT BOOK: Revista semestral de libros de arte y cultura visual)*. Madrid. Nº 7.
- OSU (2005). *Linhas Paralelas* (guión de la película). Mimeo.
- ROSADO, A.S. (2006, 30 de Março). “OSU: ocupa, sensibiliza, utiliza. Explorar a Liberdade”. *O Primeiro de Janeiro*.
- RIBEIRO, P. (Dir.). (2007). *A Urgência da Teoria*. Lisboa: Fundação Calouste Gulbenkian – TINTA-DA-CHINA, Lda.
- WANDSCHNEIDER, M. (1998). “Ernesto de Sousa – Memória Descritiva” / *ERNESTO DE SOUSA: REVOLUTION MY BODY* (1998). Lisboa. Fundação Calouste Gulbenkian.

<sup>i</sup> 2005, era el año en que exactamente se conmemoraba el centenario de la inauguración de esta Lina de Ferrocarriles, abierta a 1 de Agosto de 1905.

<sup>ii</sup> Ernesto de Sousa hay sido un artista, critico y comisario, portugués que asumió *un papel absolutamente central en la difusión de las ideas y prácticas artísticas genéricamente al paradigma conceptual* (Wandschneider, 1998: 15). La suya biografía marcada por significativas rupturas y discontinuidades asemejase de alguna forma a la propia historia de las vanguardias de la segunda mitad del siglo XX, en Portugal.